



AANBEVELINGSNOTA

# EEN SOLIDAIR WINKELSYSTEEM



**Van noodhulp naar structurele  
armoedebestrijding**



# INHOUD

---

Inleiding .....	3
1 . Context en probleemstelling .....	4
2 . Turnhoutse context .....	5
3 . Het solidair winkelsysteem .....	6
3.1. Visie en uitgangspunten .....	6
3.2. Partnerschap .....	7
4 . Doelgroep en toeleiding .....	8
4.1. Doelgroep .....	8
4.2. Toeleiding en ondersteuning .....	8
5 . Maaltijdcheques .....	10
5.1. Bedragen en berekeningslogica .....	10
5.2. Gebruik van de maaltijdchequekaarten .....	10
6 . Resultaten van de proeftuin .....	11
6.1. Deelnamecijfers en profiel van de deelnemers .....	11
6.2. Gebruikservaring van de maaltijdchequekaart .....	12
6.3. Ervaring met de aanvraagprocedure .....	13
6.4. Ervaring met de budgetcalculator .....	14
6.5. Beleving van het maandelijks bedrag .....	14
6.6. Verandering in de leefsituatie tijdens de proeftuin .....	15
6.7. Voorkeur voor maaltijdcheques versus voedselbedeling .....	16
6.8. Betekenis van het project voor deelnemers .....	17
6.9. Synthese van de resultaten .....	17
6.10. Aanvullende bevraging bij niet-deelnemende ervaringsdragers .....	18
6.11. Ervaringen van hulpverleners met het nieuwe systeem .....	20
7 . Financiering van het solidair winkelsysteem .....	21
7.1. Solidair fonds .....	21
7.2. Juridisch statuut .....	22
7.3. Personeelsinzet .....	22
7.4. Kosten .....	22
7.5. Conclusie .....	23
8 . Uitdagingen en verbeterpunten .....	24
8.1. Wat liep goed? .....	24
8.2. Wat vraagt verdere ontwikkeling? .....	24
8.3. Wat is nodig op beleidsniveau? .....	25
8.4. Toekomstperspectief .....	26
9 . Beleidsaanbevelingen .....	27
9.1. Aanbevelingen voor Vlaamse en federale overheid .....	27
9.2. Aanbevelingen voor lokaal beleid .....	28
9.3. Aanbevelingen voor middenveld en voedselhulpinitiatieven .....	28
10 . Slotbeschouwing .....	29

# INLEIDING

---

Eén op vijf Belgen leeft vandaag met een ernstig risico op armoede en sociale uitsluiting. In 2024 ontvingen 208.925 mensen maandelijks voedselhulp. Wanneer ook voedselpakketten, sociale restaurants en sociale kruideniers worden meegerekend, gaat het naar schatting om ruim 600.000 mensen die op voedselondersteuning aangewezen zijn. Deze hulp is voor velen onmisbaar, maar toont tegelijk hoe groot het structurele inkomensprobleem is. Voedselhulp verzacht de nood, maar biedt geen antwoord op de oorzaken van armoede.

De stijgende vraag naar voedselhulp legt bloot dat steeds meer gezinnen structureel te weinig middelen hebben om in hun basisbehoeften te voorzien. Het huidige systeem biedt tijdelijke verlichting, maar gaat vaak gepaard met schaamte, beperkte keuzevrijheid en verlies aan autonomie. Tegelijk zet de toenemende vraag lokale besturen en hulpverleners onder druk omdat structurele beleidsmaatregelen uitblijven.

Vanuit deze realiteit ontwikkelde armoedevereniging T'ANTWOORD, in samenwerking met Stad Turnhout en een breed partnerschap van middenveldorganisaties en private partners, een vernieuwend alternatief: een solidair winkelsysteem met maaltijdchequekaarten. Dit model vertrekt vanuit de overtuiging dat voedselondersteuning waardig, inclusief en niet-stigmatiserend moet zijn. Door gezinnen zelf te laten kiezen waar en wanneer ze winkelen, wordt een belangrijke stap gezet richting inkomensversterking en herstel van regie. De maaltijdcheques vormen zo een brug tussen noodhulp en een beleid dat inzet op structurele inkomenszekerheid.

Om deze nieuwe werkwijze te testen, werd een proeftuin opgezet van december 2024 tot december 2025. In deze periode werd het systeem in de praktijk uitgetoet, gemonitord en bijgestuurd. De inzichten uit deze proeftuin vormen de basis voor deze aanbevelingsnota, die een toekomstgericht voedselondersteuningsbeleid wil helpen vormgeven.



# 1. CONTEXT EN PROBLEEMSTELLING

---

Armoede en voedselonzekerheid blijven een groeiende uitdaging in gans Vlaanderen. In 2025 leefde 16,5% van de Belgische bevolking met een risico op armoede of sociale uitsluiting, iets meer dan 1,9 miljoen personen. Voedselhulpinitiatieven vangen een deel van deze noden op, maar blijven noodinstrumenten die structurele tekorten aan inkomen en rechten niet oplossen.

De voorbije decennia is voedselhulp steeds sterker geïnstitutionaliseerd geraakt. Wat ooit bedoeld was als tijdelijke noodhulp, is in veel steden uitgegroeid tot een vast onderdeel van het lokale armoedebeleid. Het aantal initiatieven nam toe, de logistiek werd professioneler, en voedselbedeling werd steeds meer gezien als een manier om armoede op te vangen. Deze institutionalisering normaliseert het idee dat mensen met een structureel inkomenstekort vooral via voedselhulp geholpen kunnen worden, ten koste van structurele oplossingen zoals menswaardige inkomens en toegankelijke sociale bescherming.

Voor veel gezinnen gaat voedselhulp gepaard met schaamte, beperkte keuzevrijheid en verlies aan autonomie. Tegelijk stijgt de druk op lokale besturen, die steeds meer middelen moeten investeren in voedselbedeling terwijl structurele maatregelen op hoger beleidsniveau uitblijven. Hierdoor dreigt voedselhulp een permanente oplossing te worden voor een probleem dat vraagt om inkomensversterking en een ambitieus armoedebeleid.

Deze situatie maakt duidelijk dat een fundamentele heroriëntatie nodig is: weg van de institutionalisering van voedselhulp en richting een voedselondersteuningsbeleid dat inzet op menswaardigheid, autonomie en structurele oplossingen.



## 2. TURNHOUTSE CONTEXT

---

Stad Turnhout organiseert al jarenlang noodvoedselhulp voor inwoners met een beperkt inkomen. Via het OCMW, het Welzijnsonthaal en partnerorganisaties zoals CAW De Kempen en T'AntWOORD kunnen mensen worden doorverwezen naar 't Winkeltje. Dit kleine winkelpunt is één namiddag per week geopend en biedt een basisaanbod aan voedings- en verzorgingsproducten. De producten worden aangeleverd via voedseloverschotten van lokale winkels, ESF+-producten en eigen aankopen.

Gezinnen ontvangen, afhankelijk van hun samenstelling, een puntensaldo waarmee ze zelf producten kunnen kiezen. Medewerkers van het OCMW kunnen onbeperkt doorverwijzen naar deze noodvoedselhulp. Partnerorganisaties kunnen gezinnen maximaal vier keer per jaar doorverwijzen. Wanneer er vaker hulp nodig is, wordt verwacht dat het OCMW wordt ingeschakeld om te onderzoeken welke structurele ondersteuning noodzakelijk is.

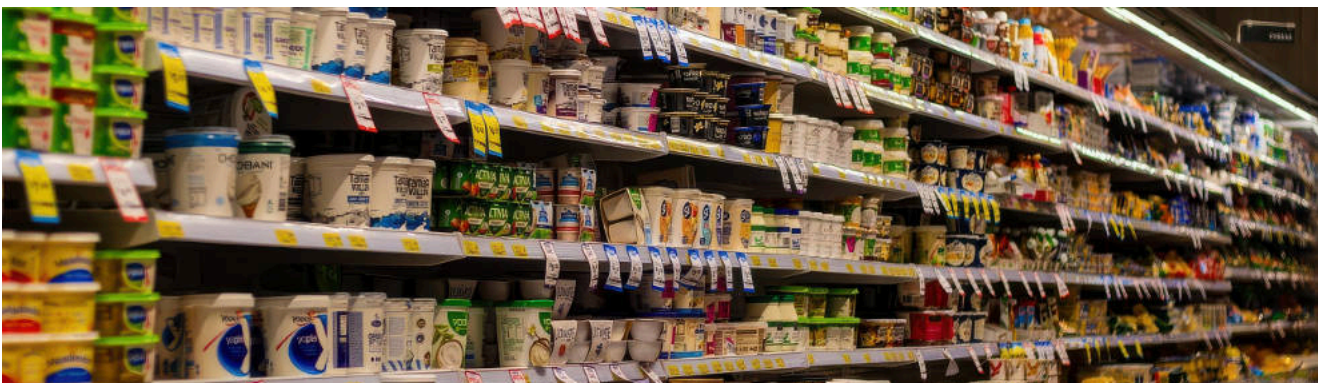
't Winkeltje wordt uitgbaat door een team van vrijwilligers en staat onder coördinatie van een medewerker van de Dienst Gelijke Kansen van Stad Turnhout.

In 2024 maakten 554 gezinnen (1.305 personen) gebruik van deze noodhulp. Hoewel deze ondersteuning noodzakelijk blijft, tonen gebruikerservaringen duidelijk de grenzen van het huidige model. Veel mensen geven aan dat winkelen in een apart circuit hen zichtbaar onderscheidt van anderen, wat gevoelens van schaamte, kwetsbaarheid en verlies aan eigenwaarde oproept. Het gebrek aan anonimiteit maakt dat zij zich bekeken of beoordeeld voelen, waardoor voedselhulp emotioneel zwaar kan wegen.

Daarnaast ervaren gebruikers dat zij niet op dezelfde manier kunnen deelnemen aan het gewone winkelgebeuren als andere inwoners. De beperkte keuzevrijheid in waar en wanneer ze kunnen winkelen, versterkt het gevoel van uitsluiting. Deze ervaringen tonen dat klassieke voedselbedeling onvoldoende aansluit bij wat mensen nodig hebben om zich waardig, veilig en volwaardig deel van de samenleving te voelen.

De stijgende vraag naar herhaaldelijke voedselhulp wijst bovendien op een structureel inkomensprobleem. Zonder ingrijpen dreigt voedselhulp een permanente oplossing te worden voor een tekort aan menswaardig inkomen. Dit vraagt om een beleidsmatige koerswijziging richting inkomensversterking, toegankelijke rechten en niet-stigmatiserende ondersteuning.

Vanuit deze vaststellingen startte T'AntWOORD, in samenwerking met Stad Turnhout en een breed partnerschap, een proeftuin om een alternatief model te testen: een solidair winkelsysteem met maaltijdchequekaarten.



## 3. HET SOLIDAIR WINKELSYSTEEM

---

In dit systeem ontvangen gezinnen en alleenstaanden met een inkomen onder de armoedegrens gedurende zes maanden – en in specifieke situaties twaalf maanden – een maandelijks bedrag op een maaltijd-chequekaart. Hiermee kunnen zij boodschappen doen in een winkel naar keuze.

Het systeem:

- versterkt **keuzevrijheid** en **autonomie**
- **vermindert stigmatisering**
- biedt **privacy** en een omgeving waarin mensen zich **op hun gemak voelen**
- creëert ruimte voor **vroegtijdige, laagdrempelige hulpverlening**
- maakt voedselondersteuning **flexibel** en **op maat**

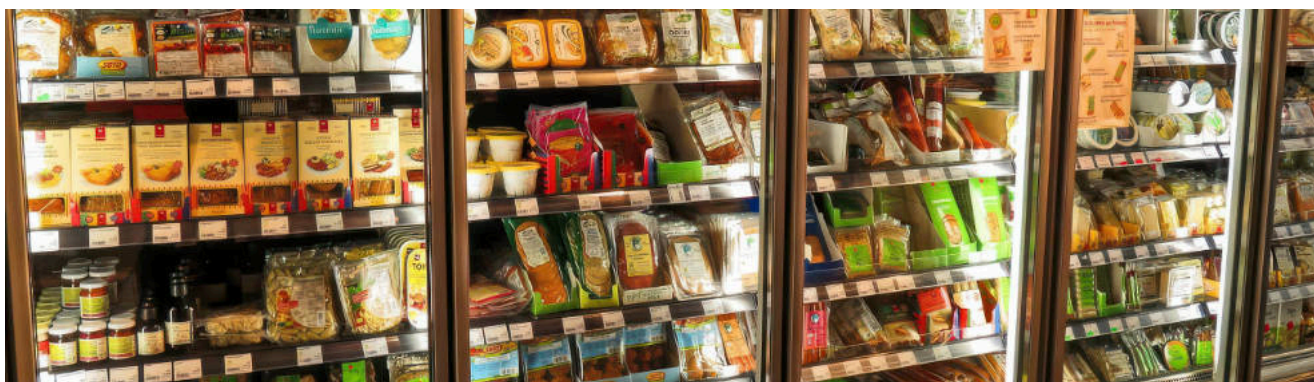
Het financieringsmodel combineert bestaande overheidsmiddelen met solidaire bijdragen van bedrijven, organisaties en burgers, wat zorgt voor een gedeelde financieringsbasis.

### 3.1. VISIE EN UITGANGSPUNTEN

Het solidair winkelsysteem vertrekt vanuit een duidelijke beleidsvisie op menswaardige voedselondersteuning:

- **Een menswaardig inkomen** als noodzakelijke voorwaarde voor volwaardige maatschappelijke participatie.
- **Zelfbeschikking en autonomie**, doordat gebruikers zelf bepalen waar en wanneer zij hun boodschappen doen.
- **Privacy en waardigheid**, door voedselondersteuning te integreren in reguliere winkels en zo stigmatisering te vermijden.
- **Structurele samenwerking** tussen lokale overheid, middenveld en private partners om duurzame oplossingen te realiseren.
- **Voedselhulp als tijdelijke ondersteuning**, ingebed in een breder traject van rechtenverkenning en inkomensversterking.

Deze visie sluit aan bij bredere beleidsdoelstellingen rond gelijke kansen, toegankelijke hulpverlening en structurele armoedebestrijding.



## 3.2. PARTNERSCHAP

Het solidair winkelsysteem werd ontwikkeld binnen een breed en zorgvuldig samengesteld partnerschap dat expertise uit hulpverlening, onderzoek, retail, logistiek en lokale verankering bundelt:

- Armoedevereniging T'ANtWOORD
- Stad/OCMW Turnhout
- Voedselbedeling Stad Turnhout
- CAW De Kempen
- Welzijnsschakel 't Ver-Zet-Je Hoogstraten
- Beweging.net
- Expertisecentrum Budget en Financieel Welzijn, CEBUD (Thomas More)
- Albert Heijn Peeters-Govers
- Group Joos
- De Schenkingsbeurs
- Morgenmakers vzw

Daarnaast speelden twee technische en analytische partners een cruciale rol: Monizze staat in voor de implementatie en het beheer van de maaltijdchequekaarten, terwijl S&L de proeftuin ondersteunde met cijferanalyses.

Gedurende het volledige ontwikkelingsproces werden de ervaringen en inzichten van mensen in armoede systematisch meegenomen. Hun feedback vormde een essentieel kompas om het systeem af te stemmen op de realiteit, noden en waardigheid van de gebruikers.



## 4. DOELGROEP EN TOELEIDING

---

### 4.1. DOELGROEP

Het solidair winkelsysteem richt zich tot personen en gezinnen die leven met een inkomen onder de armoedegrens en (nog) niet gekend zijn bij het OCMW. Het initiatief focust bewust op de groep die vaak buiten beeld blijft, maar wel nood heeft aan ondersteuning, financiële ademruimte en begeleiding bij het verkennen en opnemen van hun rechten.

Binnen deze doelgroep onderscheiden we drie groepen:

**a | Personen en gezinnen met een structureel inkomenstekort**

Mensen die structureel onvoldoende middelen hebben om basisuitgaven te dekken, ontvangen gedurende zes maanden een maandelijks aanvullend budget via een maaltijdchequekaart.

**b | Personen en gezinnen in tijdelijke financiële moeilijkheden (“net-nieters”)**

Dit zijn mensen die geen structureel tekort hebben, maar door omstandigheden tijdelijk in de problemen komen. Zij ontvangen een eenmalige maaltijdcheque om een acute periode te overbruggen, met een maximum van drie keer per jaar.

**c | Personen voor wie ondersteuning via het middenveld meer aangewezen is**

Sommige mensen kampen met ernstige persoonlijke of psychische problemen waardoor begeleiding via middenveldorganisaties beter aansluit bij hun noden. Op dit moment worden zij nog doorverwezen naar de klassieke voedselbedeling.

**OCMW-cliënten worden niet opgenomen in deze werking.** OCMW Turnhout implementeerde het afgelopen jaar de REMI-tool, met de ambitie om alle leefloongerechtigden in de toekomst passende aanvullende steun toe te kennen. Wanneer OCMW-cliënten nood hebben aan voedselondersteuning, ontvangen zij daarom aanvullende financiële steun op basis van REMI of worden zij in deze fase nog doorverwezen naar de klassieke voedselbedeling.

### 4.2. TOELEIDING EN ONDERSTEUNING

De toeleiding naar het solidair winkelsysteem gebeurt momenteel via het Welzijnsonthaal, armoedevereniging T'ANTWOORD en CAW De Kempen. In de toekomst worden ook andere partners, zoals buurtgerichte organisaties, betrokken om een breder bereik en vroegere detectie van noden mogelijk te maken.

Wanneer mensen worden toegeleid of zelf aangeven nood te hebben aan voedselondersteuning, verloopt het traject als volgt:

**1. Inschatting van de financiële situatie**

De toeleidende partner maakt samen met de betrokkene een budgetberekening op basis van de budgetcalculator van het Expertisecentrum Budget en Financieel Welzijn (CEBUD). Deze inschatting bepaalt of er sprake is van een structureel of tijdelijk inkomenstekort. Er worden hierbij geen bewijzen opgevraagd.

## 2. Toelichting van de werking

De werking van de maaltijdchequekaart wordt helder uitgelegd, met nadruk op de tijdelijke aard van de ondersteuning. De deelnemer beslist volledig zelf of hij of zij instapt in deze vorm van ondersteuning. Indien ze niet kiezen voor het maaltijdchequesysteem kunnen ze nog worden doorverwezen naar de klassieke voedselbedeling.

## 3. Opstart van de ondersteuning

Bij instap wordt een Monizze-kaart aangevraagd en geactiveerd. Indien gewenst wordt ook de bijhorende app geïnstalleerd. De deelnemer ontvangt vervolgens gedurende zes maanden een maandelijkse storting op de maaltijdchequekaart.

## 4. Begeleiding gedurende zes maanden

De toeleidende partner engageert zich om de persoon of het gezin gedurende deze periode te ondersteunen en actief in te zetten op rechtenverkenning en -opname. Wanneer de financiële situatie na zes maanden niet verbetert, wordt samen bekeken welke structurele hulpverlening nodig is, zoals toeleiding naar het OCMW of gespecialiseerde diensten.

In uitzonderlijke situaties kan een deelnemer een tweede periode van zes maanden maaltijdcheques ontvangen, wanneer de begeleider inschat dat dit noodzakelijk is en structurele hulpverlening nog niet haalbaar blijkt.



# 5. MAALTIJDCHQUES

---

## 5.1. BEDRAGEN EN BEREKENINGSLOGICA

Voor de opstart van de proeftuin werd eerst een raming gemaakt van het aantal gezinnen dat in 2025 mogelijk beroep zou doen op voedselondersteuning in Turnhout, inclusief OCMW-cliënten. Deze raming vertrok van de evolutie van de cijfers van de voedselbedeling in de voorbije jaren.

Op basis van deze potentiële totale nood werd vervolgens bekeken welk bereik haalbaar was binnen het beschikbare budget van Stad Turnhout, aangevuld met de middelen die via fondsenwerving werden verzameld. Dit resulteerde in een jaarbudget van **€31.465**, waarmee werd bepaald dat de proeftuin zich realistisch kon richten op **ongeveer 90 gezinnen** (circa 365 personen).

Vanuit dit beschikbare budget werden de maandelijkse bedragen op de maaltijdchequekaarten berekend. Dit leidde tot volgende bedragen:

- **€13,00 per maand** voor personen ouder dan 12 jaar
- **€7,50 per maand** voor kinderen jonger dan 12 jaar

Deze bedragen sluiten aan bij de budgettaire realiteit. De toetsing aan de referentiebudgetten toont tegelijk dat ze slechts een zeer beperkte fractie van de reële noden dekken.

Ondanks deze beperkte financiële ruimte kozen we er bewust voor om de proeftuin toch te implementeren. We wilden niet alleen nagaan welke vorm van ondersteuning mensen zelf verkiezen, maar ook onderzoeken hoe een solidair winkelsysteem in de praktijk functioneert: hoe het werkt voor gebruikers, hoe partners ermee omgaan, welke processen nodig zijn en welke randvoorwaarden essentieel zijn voor een bestendige uitrol.

Door het systeem in een realistische context te testen, konden we zicht krijgen op zowel de meerwaarde als de praktische uitdagingen, en op alles wat nodig is om dit model op termijn structureel te verankeren.

## 5.2. GEBRUIK VAN DE MAALTIJDCHQUEKAARTEN

Voor de uitvoering van de proeftuin werd samengewerkt met **Monizze**, een partner die het initiatief een warm hart toedraagt en bereid was om hun IT-systeem aan te passen aan de specifieke noden van deze werking. Dankzij deze samenwerking kunnen deelnemers gebruikmaken van een betaalkaart die inzetbaar is in vrijwel **alle voedingszaken**, wat de keuzevrijheid aanzienlijk vergroot. Net zoals bij maaltijdcheques als aanvullend loon zijn bepaalde productcategorieën uitgesloten.

De kaarten kunnen **zonder pincode** worden gebruikt, wat de drempel voor deelnemers verlaagt en het gebruiksgemak verhoogt. Daarnaast is ook de bijhorende **Monizze-app** eenvoudig in gebruik, waardoor mensen op een laagdrempelige manier hun beschikbare budget kunnen opvolgen. Deze combinatie van toegankelijkheid, brede inzetbaarheid en gebruiksgemak draagt bij aan de waardigheid en anonimiteit die centraal staan in het solidair winkelsysteem.

## 6. RESULTATEN VAN DE PROEFTUIN

---

Om de effecten van de proeftuin in kaart te brengen, werd gewerkt met een **impactmeting op twee momenten**:

- een **0-meting** bij de start van het traject,
- en een **1-meting** na zes maanden ondersteuning.

Deze systematische opvolging maakte het mogelijk om objectief vast te stellen welke stappen gezinnen hebben gezet en welke veranderingen zich hebben voorgedaan.

### 6.1. DEELNAMECIJFERS EN PROFIEL VAN DE DEELNEMERS

In totaal namen **59 unieke gezinnen**, goed voor **269 personen**, deel aan de proeftuin. Daarvan waren **165 personen ouder dan 12 jaar** en **104 kinderen jonger dan 12 jaar**. Voor **19 gezinnen** werd de ondersteuning verlengd van zes naar twaalf maanden omdat verdere opvolging noodzakelijk was.

De toeleiding gebeurde voornamelijk via het **Welzijnsonthaal en de brugfiguren (64,4%)**, gevolgd door **T'ANtWOORD (33,9%)** en in beperkte mate **CAW De Kempen (1,7%)**.

De proeftuin bereikte vooral **gezinnen met kinderen**. Alleenstaanden en koppels zonder kinderen stapten minder vaak in, omdat het beperkte maandelijkse bedrag voor hen onvoldoende meerwaarde bood. In de meeste gezinnen was **één partner aan het werk**, vaak via interim of tijdelijke contracten, terwijl de andere partner instond voor de zorg van de kinderen of een traject richting taal of werk volgde. De proeftuin bereikte dus vooral gezinnen die **een band hebben met de arbeidsmarkt**, maar door instabiele inkomens, hoge woonkosten of beperkte toegang tot rechten toch onder de armoedegrens leven.



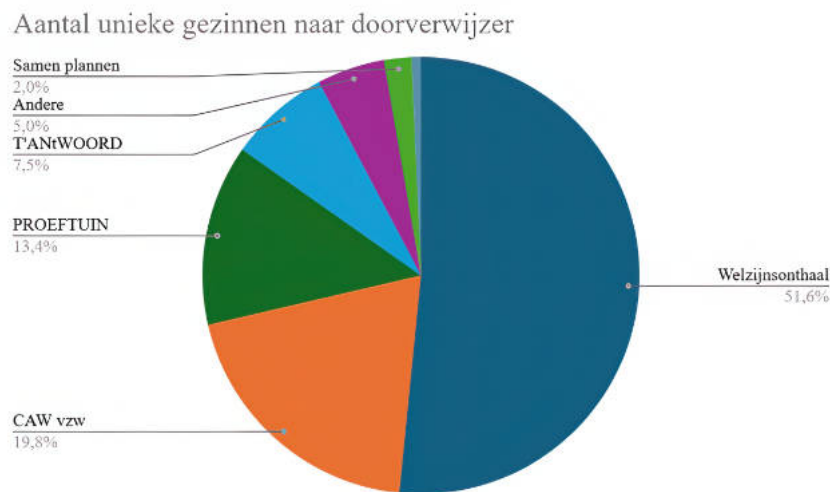
**We hadden op het einde van de maand geen ademruimte meer.**

**Het is maar een klein bedrag, maar het helpt om de maand rond te komen.**

**Er zat een gat in mijn budget en met deze kaart is dat gat iets kleiner geworden.**

Naast de proeftuin werden in 2025 440 unieke gezinnen door welzijnspartners doorverwezen naar de klassieke voedselbedeling. Een aanzienlijk deel van deze gezinnen werd in afwachting van de opstart van een OCMW-traject tijdelijk naar de voedselbedeling gestuurd, waardoor zij niet in aanmerking kwamen om deel te nemen aan de proeftuin.

Wanneer we de resterende doelgroep vergelijken met de resultaten van de proeftuin, zien we dat deze ongeveer 13% van de volledige instroom bereikte. Rekening houdend met de gezinnen die automatisch uitvielen door OCMW-doorstroom, ligt het effectieve bereik zelfs nog hoger. Dit bevestigt dat de proeftuin een voldoende groot én representatief bereik had om te spreken van een valabele en robuuste testomgeving.



## 6.2. GEBRUIKSERVARING VAN DE MAALTIJDCHEQUEKAART

De maaltijdchequekaart werd door deelnemers ervaren als **comfortabel, discreet en gebruiksvriendelijk**. Omdat de kaart werkt zoals een gewone betaalkaart, valt niet op dat men ondersteuning ontvangt. Dit gaf deelnemers een gevoel van **waardigheid en anonimiteit**, in contrast met de klassieke voedselbedeling waar schaamte en zichtbaarheid vaak een drempel vormen.



Niemand ziet dat je hulp krijgt. Dat geeft zoveel waardigheid.



Ik schaam me om naar de voedselbedeling te gaan. Met de kaart voel ik me vrijer.



De grootste meerwaarde was de **keuzevrijheid**: deelnemers konden zelf bepalen welke producten ze kochten, in welke winkel en op welk moment. Hierdoor konden gezinnen producten kopen die in de voedselbedeling vaak ontbreken, zoals **vers fruit, groenten, kip en specifieke producten voor kinderen**.



Ik kan verse producten kopen voor mijn kinderen,  
dat maakt een wereld van verschil.



Daarnaast bood de kaart **praktische flexibiliteit**: geen beperkte openingsuren, geen wachtrijen, geen zware pakketten om te dragen en beter combineerbaar met werk en gezinsleven.



**Ik heb maar een kleine koelkast.  
Nu kan ik gewoon vier appels kopen en de week erna weer iets anders,  
in plaats van ineens veel te moeten nemen.**

**Met de kaart kies ik zelf waar en wanneer ik ga winkelen.**

### 6.3. ERVARING MET DE AANVRAAGPROCEDURE

De aanvraagprocedure – het bespreken van de hulpvraag, het invullen van de budgetcalculator, het wachten op de kaart en de activatie – werd door de meeste deelnemers als **duidelijk en normaal** ervaren. De financiële bevraging werd gezien als een logisch onderdeel van het proces.

Het **vertrouwen in de begeleider** speelde hierbij een cruciale rol. Deelnemers voelden zich veilig om hun situatie te delen wanneer dit gebeurde door iemand met beroepsgeheim en een niet-oordelende houding.



**Ik vond het niet erg om de vragen te beantwoorden, ik voelde me geholpen.**

**Het was confronterend, maar omdat ik vertrouwen had in mijn begeleider ging het goed.**

**Als je hulp vraagt, is het logisch dat je situatie eerst in kaart wordt gebracht.**

De belangrijkste knelpunten lagen in de doorlooptijd: voor sommige gezinnen duurde het langer dan twee weken voor de kaart beschikbaar was, wat belastend was voor wie niet naar de voedselbedeling durfde gaan. Dit kwam onder meer doordat bepaalde rijksregisternummers (zoals nummers met 00 als dag en maand) handmatig moesten worden ingevoerd door Monizze zelf, wat vertraging veroorzaakte.



## 6.4. ERVARING MET DE BUDGETCALCULATOR

De meeste deelnemers ervoeren de budgetcalculator als **niet belastend** en begrepen dat deze nodig was om hun situatie correct in kaart te brengen. Sommigen vonden de oefening zelfs **leerrijk**, omdat ze inzicht gaf in hun financiële situatie.



Het gaf me inzicht in mijn financiële situatie.



Ik vond het niet erg om dit te delen, omdat ik wist dat het nodig was.



Voor een kleinere groep was de bevraging **confronterend**, vooral omdat het tekort op het referentiebudget expliciet zichtbaar werd. Toch werd ook hier het vertrouwen in de begeleider als doorslaggevend ervaren om het gesprek goed te doorlopen.



Het was confronterend om te horen hoeveel ik tekort kom.



Het gesprek was zwaar, maar eens het liep, viel de stress weg.



## 6.5. BELEVING VAN HET MAANDELIJKSE BEDRAG

Hoewel deelnemers dankbaar waren voor de ondersteuning, werd het bedrag door bijna iedereen als **beperkt** omschreven. Het bood **ademruimte**, vooral op het einde van de maand, maar was onvoldoende om een structureel verschil te maken.



Het is een klein bedrag, maar het helpt ons echt.



Veel deelnemers gaven aan dat een **verdubbeling** van het bedrag een merkbare impact zou hebben. Voor grotere gezinnen werd zelfs gesproken over 150–200 euro per maand als niveau waarop het systeem echt zou concurreren met de voedselbedeling.

Toch bleef de kaart waardevol als **buffer**, als middel om verse producten te kopen en als manier om kinderen te geven wat ze nodig hebben.



Met dit bedrag kan ik mijn kinderen fruit en schoolkoeken meegeven.



Het vult een klein gaatje, maar het maakt wel verschil.



Het bedrag is laag, maar het geeft me rust op het einde van de maand



## 6.6. VERANDERING IN DE LEEFSITUATIE TIJDENS DE PROEFTUIN

De evolutie in de leefsituatie was divers:

- Voor een deel van de gezinnen bleef de situatie **onveranderd** of verslechterde ze door hoge kosten, gezondheidsproblemen of instabiele inkomens.
- Tegelijk zette een aanzienlijke groep **concrete stappen vooruit**, zoals:
  - aanvragen van huurpremie, verhoogde tegemoetkoming of energiepremies
  - overstappen naar goedkopere energiecontracten
  - starten van Nederlandse les of opleidingen
  - vinden van werk of studentenjobs
  - stabiliseren van de woonsituatie of verhuizen naar betaalbaardere woningen

De begeleiding speelde hierbij een **cruciale rol**: gezinnen werden ondersteund in rechtenverkenning, administratie, doorverwijzing en emotionele ondersteuning.



Het was een kleine financiële steun, maar ik zette ook stappen op andere domeinen.



Ik heb een beter energiecontract dankzij de begeleiding.



Het project gaf me het gevoel dat iemand me ziet en begrijpt.



Ik heb stappen gezet richting werk en huisvesting.



## 6.7. VOORKEUR VOOR MAALTIJDCHQUES VERSUS VOEDSELBEDELING

86% van de deelnemers verkiest het systeem van maaltijdcheques. De belangrijkste redenen:

- keuzevrijheid
- anonimiteit
- waardigheid
- flexibiliteit
- kwaliteit van producten



De keuzevrijheid is voor mij het allerbelangrijkste.



Ik kies voor de kaart omdat niemand ziet dat ik hulp krijg.



In de voedselbedeling moet je nemen wat er is.  
Met de kaart kies ik wat mijn gezin nodig heeft.



De 14% die de voedselbedeling verkiest, doet dat uitsluitend om **financiële redenen**: de hoeveelheid producten die men daar ontvangt is groter dan wat men kan kopen met het bedrag op de kaart.



Als de waarde op de kaart hoger zou zijn, zou ik zeker voor de kaart kiezen.



## 6.8. BETEKENIS VAN HET PROJECT VOOR DEELNEMERS

Voor veel deelnemers betekende het project:

- rust en ademruimte op het einde van de maand
- mogelijkheid om kinderen te geven wat ze nodig hebben
- een buffer in crisismomenten
- een gevoel van waardigheid en autonomie
- erkenning en ondersteuning door een begeleider
- een stap vooruit in een moeilijke periode



De kaart en geboden begeleiding gaf me rust, vrijheid en een beetje ademruimte.

Het heeft me geholpen in een periode waarin ik het echt nodig had.

Hoewel het bedrag beperkt was, had de kaart een **grote emotionele waarde** en bood ze gezinnen een gevoel van **controle en stabiliteit**.

## 6.9. SYNTHESE VAN DE RESULTATEN

De proeftuin toont duidelijk dat maaltijdcheques:

- een **waardige en laagdrempelige** vorm van voedselondersteuning zijn
- gezinnen **keuzevrijheid, autonomie en anonimiteit** bieden
- **stress verlagen** en **rust creëren**
- gezinnen helpen om **verse en passende producten** te kopen
- een **klein maar betekenisvol financieel verschil** maken
- het meest effectief zijn wanneer ze worden gecombineerd met **begeleiding en rechtenverkenning**

Tegelijk toont de proeftuin dat het bedrag **te laag is om een structureel verschil te maken**. Een hoger bedrag zou de impact aanzienlijk vergroten. Ondanks deze beperkte financiële waarde verkiest **86% van de deelnemers** toch het systeem van maaltijdcheques boven de klassieke voedselbedeling, vooral omwille van de **keuzevrijheid, anonimiteit en autonomie** die het biedt.



## 6.10. AANVULLENDE BEVRAGING BIJ NIET-DEELNEMENDE ERVARINGSDRAGERS

Om de stem van mensen in armoede zo breed mogelijk mee te nemen, werd in het voorjaar van 2025 een aanvullende bevraging uitgevoerd bij **45 personen in armoede die niet deelnamen aan de proeftuin**. Deze gesprekken hadden als doel om te peilen naar hun verwachtingen, bezorgdheden en voorwaarden voor een waardig systeem van voedselondersteuning.

### Algemene houding tegenover het systeem

De grote meerderheid van de bevroagde personen stond **positief** tegenover het systeem van maaltijdcheques. Zij zagen het als een waardig alternatief voor voedselbedeling, met meer autonomie en flexibiliteit. Wel werd benadrukt dat de **hoogte van het bedrag** een cruciale factor is voor de effectiviteit van het systeem.



Het systeem lijkt goed, maar het bedrag moet wel voldoende zijn om echt te helpen.

### Belangrijke voorwaarden voor een toegankelijk systeem

Uit de gesprekken kwamen drie duidelijke voorwaarden naar voren:

- **Laagdrempelig beheer door een onafhankelijke organisatie**  
Vertrouwen, respect en werken op maat werden als essentieel benoemd. Mensen willen ondersteuning van een organisatie die hen niet beoordeelt en hun privacy respecteert.
- **Outreaching werken is noodzakelijk**  
Veel mensen in armoede zetten zelf niet spontaan de stap naar hulpverlening. Actieve toeleiding is daarom cruciaal.
- **Actieve informatieverstrekking**  
Mensen willen niet afhankelijk zijn van toevallige doorverwijzing. Ze verwachten dat hulpverleners en lokale diensten hen actief informeren over hun rechten en mogelijkheden.

### Gebruik van de budgetcalculator en financiële gesprekken

De meerderheid gaf aan dat het gebruik van een budgetcalculator of het bespreken van inkomsten en uitgaven **geen obstakel** vormt, op voorwaarde dat:

- er **geen bewijslast** wordt gevraagd
- gegevens **niet voor andere doeleinden** worden gebruikt
- het gesprek respectvol en op maat gebeurt



Het is oké om over mijn budget te praten, zolang het niet tegen mij gebruikt wordt.

## Rechtenverkenning en ondersteuningstraject

Deelnemers hadden geen bezwaar tegen begeleiding of rechtenverkenning, zolang:

- dit **samen** gebeurt
- zij **eigenaar blijven van hun traject**
- de ondersteuning **niet te kort** is

Sommigen gaven aan dat **zes maanden te beperkt** is en dat een traject van **één jaar** in bepaalde situaties beter aansluit bij hun noden.

## Overige aandachtspunten

- De koppeling tussen **ontmoeting** en **voedselhulp** werd niet als noodzakelijk gezien.
- Het is belangrijk dat **buurthuizen, ontmoetingsruimten en buurtrestaurants** op de hoogte zijn van het systeem, zodat zij actief kunnen doorverwijzen.
- Een deel van de bevrraagden gaf aan dat ze niet naar voedselbedeling gaan omwille van **schaamte**, wat het belang van een waardig alternatief onderstreept.



**Ik wil wel hulp, maar niet op een plek waar iedereen kan zien dat ik het moeilijk heb.**

Deze aanvullende bevraging bevestigt dat het systeem van maaltijdcheques niet alleen gedragen wordt door de deelnemers aan de proeftuin, maar ook door een bredere groep mensen in armoede. De inzichten versterken de resultaten van de proeftuin en bieden belangrijke handvaten voor de verdere uitwerking van een **laagdrempelig, waardig en toegankelijk** systeem van voedselondersteuning.



## 6.11. ERVARINGEN VAN HULPVERLENERS MET HET NIEUWE SYSTEEM

Begeleiders die met het systeem aan de slag gingen, staan positief tegenover deze nieuwe vorm van voedselondersteuning. Zij merkten dat gezinnen **zeer ontvankelijk en positief** reageerden op het systeem van maaltijdcheques. De budgetcalculator werd daarbij ervaren als een **duidelijke meerwaarde** binnen het ondersteuningsproces. De tool biedt een **objectief en transparant kader** om te bepalen wie in aanmerking komt voor ondersteuning en vormt tegelijk een **sterke basis voor verdere rechtenverkenning**. Tijdens het invullen wordt snel zichtbaar welke rechten nog niet opgenomen zijn en op welke domeinen verdere begeleiding nodig is.



**Door echt door te vragen naar inkomsten en uitgaven – iets wat ik in het begin best moeilijk vond – zie je pas waar mensen in onderbescherming leven. Ik heb mensen doorverwezen naar het OCMW, het loket Wonen & Energie voor een V-test, ... en zelfs naar het CAW voor psychologische ondersteuning, hoewel dat niet rechtstreeks met het financiële te maken heeft. Je komt automatisch op andere levensdomeinen terecht waar mensen moeilijk de weg vinden naar de bestaande hulpverlening.**

De betrokken begeleiders benadrukten dat deze manier van werken niet alleen meer inzicht geeft in de financiële situatie van gezinnen, maar ook bijdraagt aan het **versterken van de vertrouwensrelatie**. Het gesprek over inkomsten en uitgaven creëert ruimte voor openheid, wederzijds begrip en een meer diepgaande begeleiding.



**Het nieuwe systeem brengt mij dichterbij de gezinnen en geeft mij een duidelijk overzicht van hun thuissituatie. Daardoor zie ik snel waar ik financieel kan bijsturen, bijvoorbeeld door hoge energiefacturen mee te bekijken of te controleren of ze recht hebben op een verhoogde tegemoetkoming. Zo kan ik hun rechten en mogelijkheden beter benutten.**

**Ik merk dat gezinnen sneller tijdelijke ademruimte krijgen om de maand rond te komen, terwijl ik tegelijk met hen werk aan duurzame oplossingen. Wanneer bijvoorbeeld een tweede partner werk zoekt maar nog geen job vindt, kan ik gerichter doorverwijzen naar collega's of relevante diensten voor extra ondersteuning.**

In deze proeftuin ging slechts een **beperkte groep** begeleiders, outreachers en brugfiguren effectief aan de slag met het systeem. Het werd tijdens de proeftuin duidelijk dat de ruimere groep hulpverleners **meer tijd en ondersteuning** nodig heeft om deze nieuwe aanpak te omarmen en in de praktijk uit te proberen. Het vraagt vaardigheid om de budgetcalculator vlot te gebruiken, om financiële gesprekken op een veilige en respectvolle manier te voeren en om de maaltijdcheques te koppelen aan een breder traject van rechtenverkenning en ondersteuning.



## 7. FINANCIERING VAN HET SOLIDAIR WINKELSYSTEEM

---

Het solidair winkelsysteem steunt op een mix van publieke en private financiering. Het model is ontworpen om blijvend, schaalbaar en maatschappelijk gedragen te zijn. Door beschikbare middelen anders in te zetten, ontstaat een systeem dat gezinnen waardiger ondersteunt en beter aansluit bij bredere maatschappelijke doelstellingen, zoals inkomensversterking en structurele begeleiding.

Het systeem rust op twee financieringspijlers:

- **Heroriëntering van bestaande overheidsmiddelen**, waarbij maaltijdcheques gezinnen rechtstreeks inkomensversterking bieden en tegelijk de basis vormen voor een structurele verbetering van hun leefsituatie via rechtenverkenning en -uitputting.

Stad Turnhout voorziet jaarlijks circa €75.000 voor de organisatie van noodvoedselhulp. In 2025 werd vanuit dit budget €16.465 vrijgemaakt om de proeftuin te realiseren.

- **Solidaire bijdragen van bedrijven en burgers**, die het systeem versterken en mee mogelijk maken.

### 7.1. SOLIDAIR FONDS

Naast publieke middelen rekent het solidair winkelsysteem op solidaire bijdragen van burgers en bedrijven. In de proeftuin werd gewerkt met een verhouding van 50% overheidsmiddelen en 50% fondsenwerving. In de verdere uitrol streven we naar een verhouding van **70% overheidsmiddelen en 30% solidaire bijdragen**. Dat maakt het systeem realistischer, stabiel en minder afhankelijk van jaarlijkse fondsenwerving, terwijl er toch ruimte blijft voor maatschappelijk engagement.

Om giften op een transparante en fiscaal aantrekkelijke manier te ontvangen, werd een samenwerking opgezet met de Koning Boudewijnstichting. Via een **giftenrekening** kunnen burgers en bedrijven **fiscaal aftrekbare bijdragen** leveren. Deze middelen worden integraal ingezet voor de bedragen op de maaltijdchequekaarten.

## 7.2. JURIDISCH STATUUT

Om de proeftuin te realiseren en de instroom van middelen - zowel publieke middelen als giften en fondsen - op een transparante en verantwoorde manier te beheren, werd in het najaar van 2024 een vzw opgericht. In deze vzw zetelen Stad Turnhout, verschillende middenveldorganisaties, vrijwilligers uit de voedselbedeling en private partners. Samen beheren zij de beschikbare middelen en waken ze over een gedragen en doordachte uitbouw van het solidair winkelsysteem.

Naarmate deze werking groeit en de schaal toeneemt, zal verder onderzocht worden welke rechtsvorm het best aansluit bij de toekomstige noden en verantwoordelijkheden van het systeem.

## 7.3. PERSONEELSINZET

Voor de operationele werking van het solidair winkelsysteem is een halftijdse beroepskracht noodzakelijk. Deze medewerker vormt het centrale aanspreekpunt en staat in voor drie kerntaken:

- **Administratieve opvolging:** maandelijkse oplading van de kaarten, opvolging van de looptijd van trajecten, beheer van de giftenrekening.
- **Fondsenwerving:** contacten met bedrijven, burgers en partners.
- **Afstemming en samenwerking:** informeren en ondersteunen van outreachers, brugfiguren en andere begeleiders die gezinnen toeleiden en begeleiden.

Deze personeelsinzet vormt de ruggengraat van het systeem. Zonder stabiele coördinatie is een betrouwbare en consequente uitvoering niet haalbaar. De inzet sluit aan bij wat vandaag binnen de Dienst Gelijke Kansen van Stad Turnhout wordt voorzien voor de organisatie van de voedselbedeling.

Tijdens de proeftuin werden deze taken opgenomen door een medewerker van T'ANTWOORD. Bij een verdere uitbouw zal bekeken worden welke partner deze rol het best kan opnemen. Vanuit de visie dat dit systeem inzet op menswaardige inkomensondersteuning, ligt het voor de hand dat deze verantwoordelijkheid in de toekomst bij het openbaar bestuur wordt verankerd.

## 7.4. KOSTEN

### Lagere logistieke kosten

De logistieke kosten liggen aanzienlijk lager dan bij klassieke voedselbedeling. Er is geen nood aan:

- transport
- opslagruimte
- voedselverwerking
- vrijwilligersplanning
- kwaliteitscontrole van producten

Daardoor kunnen middelen rechtstreeks naar gezinnen gaan.

## Meer begeleiding, minder logistiek

De focus verschuift van logistiek naar **begeleiding en rechtenverkenning**.

Outreachers, brugfiguren en andere begeleiders - die dit reeds als kerntaak hebben - kunnen gezinnen ondersteunen in:

- financiële versterking
- rechtenopname
- administratie
- toeleiding naar werk, taal en opleiding

De maaltijdcheques fungeren daarbij als **hefboom** voor bredere ondersteuning.

## Financieringsbasis

De combinatie van beschikbare publieke middelen en solidaire bijdragen zorgt voor een breed gedragen systeem. Het model is schaalbaar en kan verder worden uitgebreid zonder disproportionele kostenstijging op lokaal niveau.

Om de impact voor gezinnen te vergroten, is het aangewezen om het bedrag op de maaltijdchequekaart op te trekken tot minimaal **10% van het REMI-referentiebudget voor voeding**<sup>1</sup>. Dat vraagt bijkomende financiering. In dat kader is het belangrijk te onderzoeken hoe **ESF+-middelen** kunnen bijdragen aan deze versterking.

## 7.5. CONCLUSIE

Het financieel model van het solidair winkelsysteem toont dat waardige voedselondersteuning haalbaar, maatschappelijk gedragen en toekomstgericht kan zijn. Door beschikbare middelen anders in te zetten, logistieke kosten te vermijden en burgers en bedrijven te betrekken, ontstaat een systeem dat:

- gezinnen meer autonomie en waardigheid biedt
- hulpverlening versterkt en structurele begeleiding mogelijk maakt
- financieel haalbaar blijft voor de stad

Het model kan bijdragen tot het verwezenlijken van de omslag van voedselhulp naar structurele inkomensversterking.



<sup>1</sup> 10% van het REMI-referentiebudget voor voeding (Q1 2025) komt overeen met een maandelijkse ondersteuning van €22,86 per persoon > 12 jaar en €14,40 per kind < 12 jaar.

## 8. UITDAGINGEN EN VERBETERPUNTEN

---

De proeftuin toont dat het solidair winkelsysteem een waardig en breed gedragen alternatief vormt voor klassieke voedselbedeling. Tegelijkertijd kwamen er tijdens de uitvoering een aantal belangrijke aandachtspunten naar voren. Deze uitdagingen vormen waardevolle bouwstenen voor de verdere ontwikkeling en opschaling van het systeem.

### 8.1. WAT LIEP GOED?

#### Hoge tevredenheid bij gebruikers

Deelnemers gaven aan dat de maaltijdcheques hen meer **keuzevrijheid, autonomie en waardigheid** boden dan de klassieke voedselbedeling. De kaart werd ervaren als discreet, flexibel en gebruiksvriendelijk. De tevredenheid was hoog, ondanks het beperkte bedrag.

#### Sterke samenwerking binnen het partnerschap

De samenwerking tussen Stad Turnhout, Welzijnsonthaal, brugfiguren, T'ANTWOORD, CAW en andere partners verliep vlot en constructief. De proeftuin bracht verschillende actoren dichterbij elkaar en versterkte de gezamenlijke focus op **rechtenverkenning, begeleiding en duurzame ondersteuning**.

#### Duidelijke meerwaarde voor gebruikers

De maaltijdcheques bleken een **concrete hefboom** voor gezinnen: ze zorgden voor ademruimte, maakten verse voeding toegankelijk en ondersteunden bredere stappen richting stabiliteit, zoals het opnemen van rechten, het vinden van werk of het verbeteren van de leefsituatie.

### 8.2. WAT VRAAGT VERDERE ONTWIKKELING?

#### Aandacht voor alleenstaanden, alleenstaanden met kinderen, koppels zonder kinderen en net-nieters

Deze groepen maakten minder gebruik van het aanbod omdat het beschikbare bedrag voor hen onvoldoende meerwaarde bood. Een hoger bedrag, gecombineerd met gerichte outreach en heldere communicatie, kan hun deelname aanzienlijk verhogen.

Daarnaast verdienen twee groepen bijzondere aandacht: **net-nieters**, die geen structureel tekort hebben maar door omstandigheden tijdelijk in de problemen komen, en **mensen in collectieve schuldbemiddeling**, die moeten rondkomen met beperkt leefgeld.

#### Sterker informeren en ondersteuning van begeleiders

Daarnaast werd duidelijk dat vooral de ruimere groep van outreachers en begeleiders meer tijd en ondersteuning nodig heeft om het systeem te omarmen en in hun werking te integreren. De ervaringen van de kleine groep die wél met het systeem werkte, tonen dat dit haalbaar is, maar structurele ondersteuning vereist. Hier zien we een belangrijke rol weggelegd voor de halftijdse beroepskracht (zie eerder).

## Bedrag verhogen op de maaltijdchequekaart

Het huidige bedrag ( $\pm 6\%$  van het REMI-referentiebudget voor voeding) biedt ademruimte, maar is onvoldoende om een structureel verschil te maken. Een verhoging naar  $10\%$  van het REMI-referentiebudget voor voeding zou een merkbare impact hebben.

## Het aanbod voor personen voor wie ondersteuning via het middenveld meer aangewezen is

Sommige mensen kampen met ernstige persoonlijke of psychische problemen, waardoor begeleiding via middenveldorganisaties beter aansluit bij hun noden. Voor deze groep is een intensievere, meer omkaderde ondersteuning noodzakelijk. Vandaag worden zij nog doorverwezen naar de klassieke voedselbedeling, en het lijkt aangewezen om dit ook zo te behouden. Voor hen biedt een laagdrempelige winkelervaring onvoldoende houvast, en is er nood aan nabijheid, structuur en begeleiding die middenveldorganisaties kunnen bieden.

Wel is het belangrijk om een systeem te ontwikkelen waarbij deze ondersteuning niet langer een volledig aparte, zwaar georganiseerde voedselbedeling vereist. Door bepaalde taken - zoals toeleiding, opvolging en het aanbieden van beperkte voedselondersteuning - bij middenveldorganisaties te verankeren, kan de klassieke voedselbedeling sterk worden afgeslankt. Zo blijft er een aangepast aanbod voor mensen met complexe noden, zonder dat hiervoor een groot logistiek kader nodig is.

Op die manier ontstaat een gedifferentieerd systeem:

- **een solidair winkelsysteem** voor de brede groep die vooral nood heeft aan waardigheid, autonomie en privacy,
- **een meer omkaderde ondersteuning via het middenveld** voor mensen die intensieve begeleiding nodig hebben.

Dit zorgt ervoor dat iedereen de vorm van voedselondersteuning krijgt die het best aansluit bij zijn of haar situatie, zonder parallelle structuren die onnodig zwaar of stigmatiserend zijn.

## 8.3. WAT IS NODIG OP BELEIDSNIVEAU?

### Structurele middelen op lokaal niveau

Voor een bestendige verankering van het solidair winkelsysteem is het noodzakelijk dat lokale besturen **structurele middelen** voorzien voor de coördinatie, administratie en opvolging van het systeem. Een **halftijdse beroepskracht** is hiervoor essentieel.

Daarnaast moeten lokale besturen ook **voldoende budget voorzien voor de bedragen op de maaltijdchequekaarten**, zodat gezinnen effectief en waardig ondersteund kunnen worden.

### Verhoging van het bedrag via bovenlokale middelen

Een verhoging van het bedrag op de maaltijdchequekaart vraagt **bijkomende financiering op Vlaams, federaal of Europees niveau**. Het is aangewezen om te verkennen hoe ESF+-middelen kunnen bijdragen aan de opschaling en structurele verankering van het systeem.

## Integratie in het lokale armoedebeleid

Het solidair winkelsysteem moet deel uitmaken van een geïntegreerde armoedestrategie waarin rechtenverkenning, begeleiding, outreach en financiële ondersteuning structureel samenkomen. De maaltijdcheques zijn daarbij geen losstaande maatregel, maar een hefboom om gezinnen te versterken en toe te werken naar menswaardige inkomens die minstens de armoedegrens bereiken.

Cruciaal is dat de inzet van middelen voor dit systeem **geen afbreuk doet aan andere vormen van hulpverlening**. Het mag **op geen enkele manier leiden tot een vermindering van bestaande uitkeringen of aanvullende steun**. Het solidair winkelsysteem is bedoeld als **aanvullende ondersteuning**, niet als vervanging van bestaande sociale rechten.

## Afstemming met Vlaamse en federale maatregelen

Om versnippering te vermijden en gezinnen maximaal te ondersteunen, is afstemming nodig met:

- Vlaamse maatregelen rond armoedebestrijding, welzijn en werk
- federale maatregelen rond sociale bescherming en fiscaliteit
- bestaande systemen zoals verhoogde tegemoetkoming, huurpremies en energiepremies

Een geïntegreerde aanpak verhoogt de effectiviteit en voorkomt dat gezinnen tussen de mazen van het net vallen.

Daarbij is het essentieel dat de middelen voor het solidair winkelsysteem **geen negatieve impact hebben op andere vormen van ondersteuning**. De maaltijdcheques mogen **geen gevolgen hebben voor de toegang tot sociale rechten, uitkeringen of aanvullende financiële steun**. Ze moeten een **extra bouwsteen** vormen binnen het bestaande ondersteuningslandschap, en mogen nooit gebruikt worden als argument om mensen minder bescherming te bieden.

## 8.4. TOEKOMSTPERSPECTIEF

De proeftuin toont aan dat het solidair winkelsysteem werkt. De uitdagingen die naar voren kwamen, zijn oplosbaar en vormen een duidelijke routekaart voor verdere ontwikkeling. Met structurele middelen, een hoger bedrag, versterkte begeleiding en beleidsmatige verankering kan dit systeem uitgroeien tot een volwaardig alternatief voor voedselbedeling, dat gezinnen niet alleen ondersteunt maar ook versterkt.

Tegelijkertijd kijken we vooruit. Het solidair winkelsysteem vormt een belangrijke stap richting een menswaardig, geïntegreerd en toekomstgericht voedselondersteuningsbeleid. In 2026 zetten we deze werking verder en bouwen we gericht aan groei en verankering.

De ambities voor de komende jaren zijn duidelijk: opschaling binnen Turnhout, een verhoging van het bedrag op de maaltijdchequekaart en een verdere integratie met bredere armoedebestrijdingsstrategieën. Daarnaast investeren we in de professionalisering van samenwerking en monitoring, zodat de kwaliteit en impact van het systeem blijvend kunnen worden gegarandeerd.

## 9. BELEIDSAANBEVELINGEN

---

De inzichten uit de proeftuin (hoofdstuk 8) tonen dat het solidair winkelsysteem werkt, maar dat verankering alleen mogelijk is wanneer beleidsmakers op verschillende niveaus gerichte keuzes maken. De uitdagingen die naar voren kwamen - zoals het verhogen van het bedrag, het vergroten van het bereik, het versterken van begeleiding en het voorzien van structurele middelen - vragen om een duidelijke beleidsrespons.

Dit hoofdstuk bundelt de kernboodschappen en vertaalt ze naar concrete aanbevelingen voor de Vlaamse en federale overheid, voor lokale besturen en voor het middenveld.

### 9.1. AANBEVELINGEN VOOR VLAAMSE EN FEDERALE OVERHEID

#### Verhoog de minimuminkomens tot boven de armoedegrens

Structurele voedselonzeekerheid kan alleen worden aangepakt wanneer het leefloon, de minimumuitkeringen en de inkomensvervangende uitkeringen **boven de Europese armoedegrens** liggen.

Vandaag bedraagt het leefloon voor een alleenstaande €1.314 per maand, terwijl de armoedegrens €1.520 bedraagt. Voor mensen met een gezinslast gaat het om €1.776,07 per maand, terwijl de Europese armoedegrens voor een koppel met twee kinderen jonger dan 14 jaar op €3.192 ligt.

Deze cijfers tonen hoe groot het structurele tekort is waarmee gezinnen moeten rondkomen. Een optrekking van de minimuminkomens tot boven de armoedegrens is noodzakelijk om basisbehoeften te kunnen dekken en de afhankelijkheid van noodhulp te verminderen.

Daarnaast zijn er heel wat gezinnen die werken maar toch onder de armoedegrens leven. Zij vallen vandaag vaak buiten de toegang tot aanvullende steun van het OCMW. Om iedereen een menswaardig inkomen te garanderen, moet aanvullende steun breder inzetbaar worden. Ook mensen met een laag of onzeker loon moeten toegang krijgen tot ondersteuning wanneer hun inkomen onvoldoende is om de armoedegrens te bereiken.

#### Investeer in inkomensversterking en automatische rechtentoekenning

Veel gezinnen benutten niet alle rechten waarop ze aanspraak hebben. Dat leidt tot onderbescherming en heeft een directe impact op hun beschikbaar inkomen en hun mogelijkheden om menswaardig te leven. Automatische rechtentoekenning, vereenvoudigde procedures en proactieve communicatie zijn daarom cruciale hefboomen om gezinnen tijdig en correct te ondersteunen.

#### Investeer in proeftuinen die inkomensversterkende systemen ontwikkelen en uittesten als waardig alternatief voor materiële hulpverlening

Het is belangrijk om proeftuinen zoals het solidair winkelsysteem ook in andere steden en gemeenten op te zetten en financieel te ondersteunen. Gerichte middelen zijn nodig om dergelijke systemen verder te ontwikkelen, op te schalen en duurzaam te verankeren. Beleidskaders moeten daarbij autonomie, keuzevrijheid en integratie in het reguliere aanbod centraal stellen, in combinatie met actieve rechtenverkenning en inkomensversterking.

Onderzoek naar diverse financieringskanalen - lokaal, regionaal, federaal en Europees, waaronder ESF+ - is noodzakelijk om praktijken te ondersteunen die het beschikbare inkomen van gezinnen versterken en structurele onderbescherming terugdringen. Zo blijft voedselondersteuning een tijdelijke hefboom, geen structurele noodzaak die een ontoereikend inkomen moet compenseren.

## **9.2. AANBEVELINGEN VOOR LOKAAL BELEID**

### **Veranker het solidair winkelsysteem structureel**

De proeftuin toont dat waardige voedselondersteuning mogelijk is wanneer autonomie en keuzevrijheid centraal staan. Lokale besturen kunnen dit model opnemen als alternatief voor klassieke voedselbedeling.

### **Gebruik de REMI-tool en versterk inkomensondersteuning**

Gezinnen komen vaak €150–€300 per maand tekort om basisuitgaven te dekken. Door aanvullende steun structureel te voorzien, kunnen gemeenten armoede voorkomen in plaats van achteraf te remediëren via noodhulp.

### **Investeer in outreach en vroegdetectie**

Meer dan 40% van de mensen in armoede heeft geen contact met hulpverlening. Actieve opsporing via scholen, huisartsen, buurtwerkingen en huisbezoeken doorbreekt onderbescherming en vermindert de nood aan noodhulp.

### **Stimuleer samenwerking op lokaal niveau**

Lokale besturen kunnen partnerschappen met supermarkten, bedrijven en middenveldorganisaties versterken om inclusieve voedselondersteuning mogelijk te maken.

## **9.3. AANBEVELINGEN VOOR MIDDENVELD EN VOEDSELHULPINITIATIEVEN**

### **Versterk samenwerking en kennisdeling**

Armoede vraagt om een geïntegreerde aanpak. Door expertise te bundelen, data te delen en gezamenlijke trajecten op te zetten, kunnen organisaties mensen in armoede efficiënter en duurzamer ondersteunen.

### **Blijf inzetten op laagdrempelige, waardige ondersteuning**

Nabijheid, vertrouwen en toegankelijkheid blijven essentieel. Initiatieven die werken zonder drempels en met respect voor de leefwereld van gezinnen spelen een cruciale rol in het bereiken en versterken van mensen in armoede.

### **Maak van inclusie het uitgangspunt van voedselondersteuning**

Het middenveld kan een voortrekkersrol opnemen door te kiezen voor modellen die autonomie, keuzevrijheid en anonimiteit centraal stellen, en door voedselbedeling niet verder te institutionaliseren.

## 10. SLOTBESCHOUWING

---

De proeftuin bevestigt dat waardige voedselondersteuning mogelijk is wanneer autonomie, keuzevrijheid en respect centraal staan. Het solidair winkelsysteem biedt een gedragen alternatief voor klassieke voedselbedeling en creëert ruimte voor vroegtijdige ondersteuning en herstel van regie.

Tegelijk toont de proeftuin onmiskenbaar de grenzen van elk systeem dat moet compenseren voor ontoereikende inkomens. Zolang leefloon, minimumuitkeringen en lage lonen onder de armoedegrens blijven, zal voedselondersteuning noodzakelijk zijn, in welke vorm dan ook. De structurele oplossing ligt daarom niet in het verfijnen van voedselhulp, maar in het garanderen van menswaardige inkomens en toegankelijke sociale bescherming voor iedereen die onder de armoedegrens leeft.

Het solidair winkelsysteem bewijst dat we vandaag al op een meer menswaardige manier kunnen ondersteunen. Maar het wijst vooral vooruit: naar een beleid dat voedselhulp overbodig maakt omdat iedereen beschikt over voldoende inkomen om zelfstandig en volwaardig te leven. Dat blijft de richting waar we naartoe moeten.



Met dank aan onze partners



Mogelijk dankzij de financiële steun van



én de giften van particulieren & bedrijven



# T'ANtWOORD

VERENIGING TEGEN ARMOEDE EN SOCIALE UITSLUITING

Deze aanbevelingsnota werd opgemaakt in februari 2026

CONTACTPERSOON:

**Chris Dielis**

coördinator T'ANtWOORD

[chris.dielis@tantwoord.be](mailto:chris.dielis@tantwoord.be)